

Informations virus AH1N1



Le virus AH1N1

- La nouvelle grippe dite grippe A/H1N1 est une infection par un virus qui résulte de phénomènes de recombinaisons à partir de virus de porc, humain et aviaire, mais qui se transmet maintenant d'homme à homme.
- Ce virus est différent du virus H1N1 de grippe saisonnière, virus d'origine humaine qui circule habituellement.
- Période d'incubation : jusqu'à 7 jours.

One possible European scenario — summer 2009



In reality, the initiation phase can be prolonged, especially in the summer months. What cannot be determined is when acceleration takes place.

Durée de contagiosité

- Débute 24h avant le début des signes.
- Environ 7 jours après le début des symptômes.
- Contagiosité principalement par la toux et les crachats.

Les modalités de transmission

- Dans le cadre de l'épidémie actuelle, la transmission se fait de la même manière que celle d'une grippe saisonnière :
 - par la voie aérienne, c'est-à-dire la dissémination dans l'air du virus par l'intermédiaire de la toux, de l'éternuement ou des postillons ;
 - par le contact rapproché avec une personne infectée par un virus respiratoire (lorsqu'on l'embrasse ou qu'on lui serre la main) ;
 - par le contact avec des objets touchés et donc contaminés par une personne malade (exemple : une poignée de porte).

Les symptômes de la nouvelle grippe A/H1N1

- Les symptômes de la nouvelle grippe A/H1N1 chez l'homme sont, dans la majeure partie des cas, les mêmes que ceux de la grippe saisonnière :
 - fièvre supérieure à 38°, ou
 - courbatures, ou
 - grande fatigue notamment, et
 - toux ou difficultés respiratoires.

Dans 40% des cas la fièvre n'est pas présente.

Possibilité de signes digestifs.

Evolution

- Identique à la grippe saisonnière.
- Repos ,boissons et traitement symptomatique.
- Utilité du traitement anti viral au cas par cas, prescrit par les médecins des centres hospitaliers de référence lors de consultation spécifiques grippales.
- Hospitalisation réservée aux cas graves.
- Les autres cas retournent au domicile, avec les préconisations des médecins de référence et pris en charge par les médecins généralistes.

Si vous présentez des signes suivants :

Fièvre > 38° ou courbatures ou asthénie

Et

Signes respiratoires : toux ou dyspnée

Ayant séjourné dans une zone dans laquelle existe une circulation du nouveau virus

ou

Ayant eu contact étroit avec un cas possible pendant sa période de contagiosité (débutant 24h avant le début des symptômes)

Vous devez

- **APPELER VOTRE MEDECIN TRAITANT QUI COORDONNE LA PRISE EN CHARGE DES PATIENTS SUSPECTS ET QUI DONNERA LA CONDUITE A TENIR.**
- **NE PAS ALLER AUX URGENCES, SAUF PRISE EN CHARGE URGENTE.**

Si je suis malade

- Je me lave régulièrement les mains
- Je me couvre la bouche et le nez lorsque je tousse ou éternue
- Je porte un masque chirurgical en présence d'autres personnes pour les protéger
- Je m'isole des personnes avec lesquelles j'habite (même pour dormir), si possible dans une autre pièce
- Je respecte avec eux une distance de un mètre

Si je suis malade

- J'évite si possible ou limite les contacts avec les personnes de mon entourage (serrer la main, embrasser) et en particulier avec les personnes fragiles: âgées, nourrisson, malades...
- Je pense à aérer très régulièrement les pièces dans lesquelles je me trouve
- J'évite de sortir pendant la période où je suis contagieux.

Place de NDSG dans le plan départemental



Place d'NDSG dans le plan départemental

- Le centre de dialyse de Sète accueillera les patients dialysés grippés. D'abord sur certains cycles dédiés, puis en totalité.
- L'UAD d'Agde accueillera les patients dialysés non grippés, avec le renforcement de la présence médicale. De cycles supplémentaires pourront être ouverts sur Agde, et du personnel soignant pourra renforcer les IDE libérales.

Prévention générale à appliquer durant la pandémie



Prévention générale

- **Connaitre et appliquer les précautions standards.**
- Hygiène des mains: SHA ou lavage au savon doux plusieurs fois par jour et systématiquement après avoir toussé, éternué, m'être mouché, ou après avoir changé mon masque.
- Utilisation de mouchoirs à usage unique à jeter dans une poubelle fermée.

Des bijoux porteurs de germes



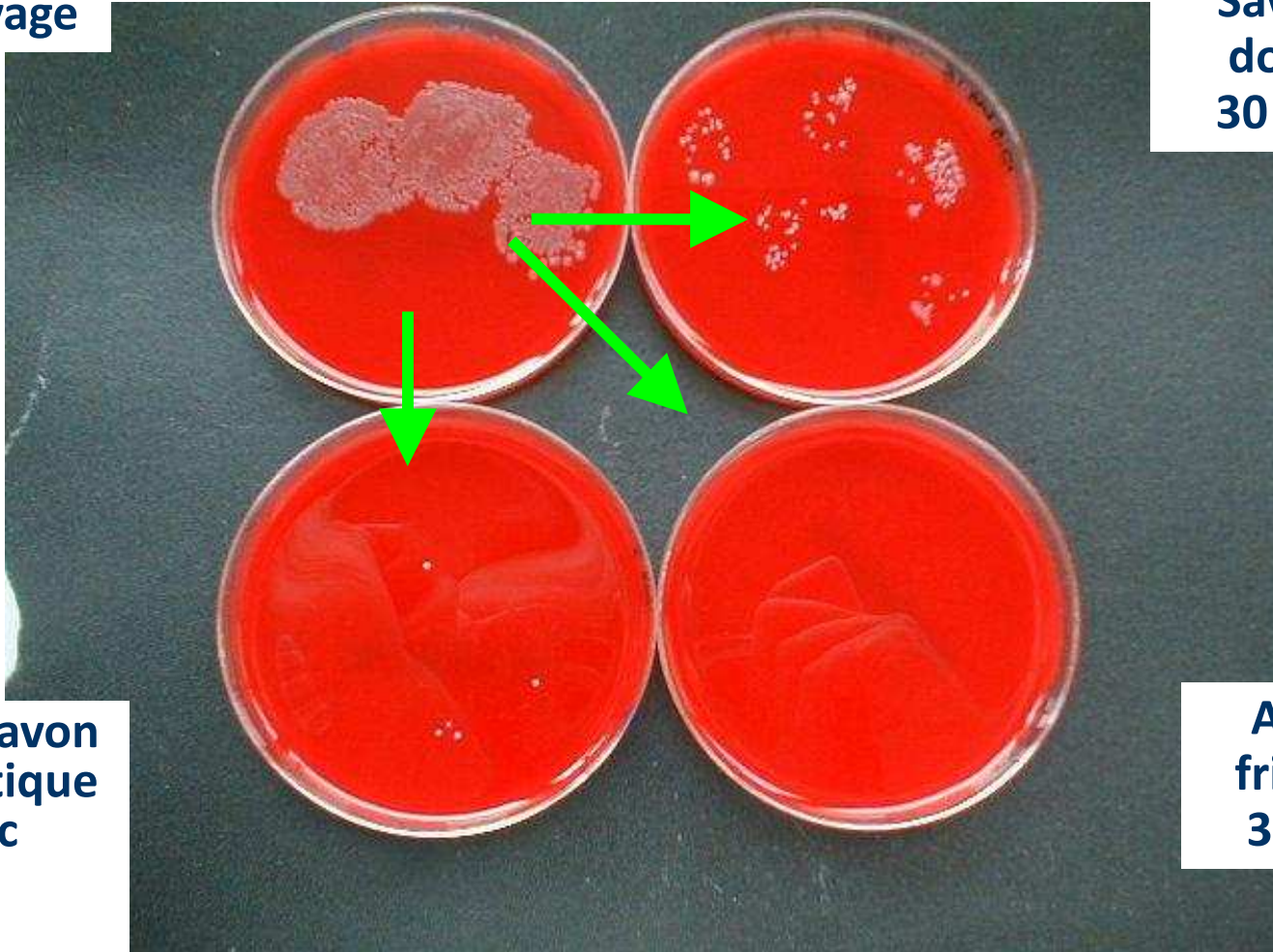
Photos : CHR U Lille



Elimination des bactéries

Avant lavage

Après Savon doux 30 sec



Après savon antiseptique 30 sec

Après friction 30 sec



Hygiène des mains

La friction
hydro-alcoolique

7 étapes

à répéter jusqu'au
séchage

FRICITION DES MAINS

La friction est réalisée en 7 points et renouvelée autant de fois que possible dans la durée impartie.
Cette durée sera d'au moins 20 secondes et à définir en fonction du produit.



1 Paume sur paume
Désinfection des paumes



2 Paume sur dos
Désinfection des doigts et des espaces interdigitaux



3 Doigts entrelacés
Désinfection des espaces interdigitaux et des doigts



4 Paume/doigts
Désinfection des doigts



5 Pouces
Désinfection des pouces



6 Ongles
Désinfection des ongles



7 Poignets



Lavage des mains



▪ LE LAVAGE SIMPLE DES MAINS :

- *Savonnage 15 secondes avec un savon doux*
- *Rinçage abondant pour permettre une meilleure tolérance des produits.*
- *Essuyage avec un essuie main à usage unique*



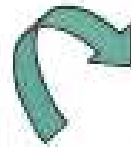
Le lavage simple

QUAND ?

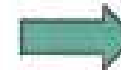
- EN DÉBUT ET FIN DE SERVICE,
 - ENTRE CHAQUE RESIDANT,
 - ENTRE CHAQUE ACTIVITE,
 - ET AUSSI,
- si mes mains sont visiblement souillées
 - lors des activités de soins :
 - avant et après contact avec la peau saine
 - après le retrait des gants
 - en cas de GALE car la solution hydro-alcoolique n'est pas efficace
 - En cas de Clostridium (SHA pas efficace)
 - lors des activités hôtelières :
 - lors de la manipulation de produits alimentaires
 - lors de toute manipulation de linge et déchets avant et après avoir porté les gants



Je me mouille les mains.



Je prends une dose de **savon doux**.



Je savonne au moins **15 secondes** en insistant sur les paumes, les espaces interdigitaux, les extrémités des doigts, le pourtour des ongles, les poignets

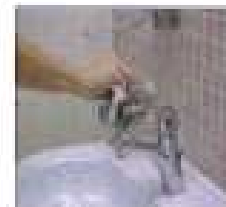
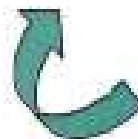


Je **rince abondamment** en allant du bout des doigts vers les coudes.

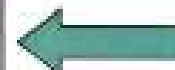
COMMENT ?



Je jette l'essuie-mains sans toucher la poubelle.



Je ferme le robinet avec l'essuie-mains.



Je sèche par **tamponnements** à l'aide d'essuie-mains à usage unique.



Lavage des mains



RECOMMANDATIONS :

- *Une fois les mains propres, ne pas refermer le robinet avec les mains propres s'il n'y a pas de commande à pied, mais se servir d'un essuie main.*
- *Ne pas actionner un distributeur d'essuie main avec les mains propres, pensez à sortir plusieurs essuies main avant de se laver les mains.*
- *Bien respecter les temps de savonnage et de rinçage.*
- *Ne pas porter de bijoux, avoir les ongles courts et non peints*

Prévention générale

- Le masque chirurgical est réservé aux patients atteints.
- Le masque FFP2 est réservé aux professionnels de santé qui s'occupent des patients atteints.
- Les masques FFP2 sont délivrés par la pharmacie.

Prévention générale

- Vaccination de la grippe saisonnière est très importante pour les patients et résidants mais aussi pour les professionnels.
- La vaccination anti pneumococcique est importante pour prévenir les complications de la grippe pour les patients et résidants.
- Le vaccin contre le virus A/H1N1 arrivera au plus tôt en octobre.

POUR QUE LA PROTECTION SOIT OPTIMALE, je me lave les mains avant de toucher mon masque.

CHANGEZ
VOTRE MASQUE
ENVIRON
TOUTES
LES 4 HEURES
OU QUAND
IL EST MOUILLÉ



placez
le masque
sur votre visage
et attachez-le



moulez le haut
du masque sur
la racine du nez



abaissez
le bas du masque
sous le menton

Application des protocoles en vigueur dans l'établissement

- Protocole précautions complémentaires
- Protocole précaution standard
- Protocole hygiène des mains

Consigne en cas de prise en charge d'un patient grippé



Que faire si un patient se présente avec les caractéristiques faisant suspecter la grippe pandémique ?

- Prévenir le médecin néphrologue qui contactera le 15 et le médecin traitant du patient.
- Mettre en place l'isolement prévu sur la fiche conduite à tenir devant un cas suspect de grippe AH1N1 après prescription médicale.

Matériel nécessaire :

- Dans le box :
 - Une boîte de gants taille M
 - Une boîte de masques chirurgicaux
 - Une poubelle pour les DASRI
 - Le petit matériel non décontaminable.
- Hors du box : 1 boîte de masque FFP2 (en cas de contact prolongé et rapproché pour les professionnels)

Mise en place et suivi

- Ne mettre en place que si prescription médicale
- Information du patient et de sa famille
- Mettre en place une signalétique sur la planification
- Dialyse en box impératif porte fermée, ou regroupement si épidémie
- Sortie limitée et le port du masque chirurgical.
- Soins non indispensables à décaler.
- Informer des mesures prises les ambulanciers, la structure d'accueil et ou la famille.
- Levée que sur prescription médicale.

Mesures à prendre

- Je réalise une friction hygiénique ou un lavage au savon doux des **mains** après chaque contact et dès que j'ai ôté les gants.
- J'applique les précautions standard
- Je porte des **gants** à usage unique dès l'entrée dans le box.
- Je ne touche plus l'environnement du patient après avoir ôté les gants et m'être désinfecté les mains.
- Je porte un **masque FFP2** pour tout contact inférieur à un mètre avec le patient, et le jette après utilisation surtout pour les soins générant de la toux.
- Je porte une **sur blouse** à usage unique en cas de risque de contact avec un liquide biologique : si patient crachats +++
- J'utilise au maximum du **matériel à usage unique** ou exclusivement réservé au patient infecté.
- J'effectue tout acte concernant le patient en dernier..

Gestion du linge

- J'utilise un emballage spécifique conformément au protocole en vigueur dans l'établissement.
- Je trie dans la chambre selon la filière de traitement (literie, linge personnel) et je ferme les sacs avant de les sortir du box.

La gestion des déchets

- J'élimine tous les déchets dans les déchets à risque infectieux (DASRI, sac jaune).
- Je ferme les sacs avant de les sortir.

Bio nettoyage

- Je nettoie le box en dernier ou avec du matériel dédié et l'aère le box longuement.
- Je procède au bio nettoyage selon la procédure habituelle
- J'aère la pièce autant que possible.

Consignes si prise en charge de patient dans le cadre d'un cycle grippé



Consignes

- Même consigne que pour un cas, sauf que tous les patients portent un masque chirurgical et tous les IDE portent un masque FFP2 pendant la séance de dialyse.
- Dialyse en salle et en box.
- Bio nettoyage approfondi après chaque cycle surtout si alternance de cycle grippé et non grippé.
- Aération approfondie entre les cycles.
- Respect strict des plages entre les cycles.

- Sur internet:

www.pandemie-grippale.gouv.fr/

Ou en tapant dans un moteur de recherche « info pandémie grippale »

Accueil - Info' pandémie grippale - Windows Internet Explorer

http://www.pandemie-grippale.gouv.fr/

Fichier Edition Affichage Favoris Outils ?

Google Info pandémie grippale Rechercher Mes favoris Orthographe Traduire Saisie automatique Connexion

Favoris HAS HAS - Rapports de certif carte vigilances meteofrance InVS Canicule Info' pandémie grippale InVS Grippe A(H1N1) Sites suggérés

Accueil - Info' pandémie grippale

Abonnez-vous | RSS | Infos site | Contact

Info' pandémie grippale
Site interministériel traitant des menaces pandémiques grippales

0 825 302 302
INFO GRIPPE™

Rechercher

Accueil > Nouvelle Grippe A/H1N1

DOSSIER NOUVELLE GRIPPE A/H1N1

- > Définition
- > Prévention et traitement
- > Transmission et symptômes
- > Recommandations aux voyageurs

> Revenir au menu complet du site

> Actualités RSS

sur la nouvelle grippe A/H1N1

Grippe A/H1N1 : Bulletin épidémiologique du 17 juillet, 11h00

En France la dynamique de l'épidémie est suivie dorénavant par :

- le nombre de cas groupés dus au virus A (H1N1) 2009 ;
- le nombre de cas graves ;
- les indicateurs de surveillance en population (médecine de ville, hôpital) ;
- la mortalité globale et spécifique ;
- les données virologiques.

Date de publication : 17 juillet

Grippe A/H1N1 : communiqué de presse du ministère de la santé du 7 juillet 2009 sur la prévention en période estivale

Date de publication : 7 juillet

Pour se préparer à la vie quotidienne en pandémie grippale.

Plan national de prévention et de lutte "Pandémie grippale"

> Situation actuelle

1	Pas de virus
2	Influenza d'origine animale
3	Grippe d'origine animale
4	Cas groupés humains
5	A / B Extension des cas
6	Pandémie
7	Fin de pandémie

Pandémie grippale - Guide pratique de la vie quotidienne - Windows Internet Explorer

http://www.pandemie-grippale.gouv.fr/monquotidiennepandemie/index.php

Fichier Edition Affichage Favoris Outils ?


Google Recherche Mes favoris Orthographe Traduire Saisie automatique Connexion

Favoris HAS HAS - Rapports de certif carte vigilances meteofrance InVS Canicule Info' pandémie grippale InVS Grippe A(H1N1) Sites suggérés

Pandémie grippale - Guide pratique de la vie quotidienne

Info' pandémie grippale English version Plan du site Mentions légales

RECHERCHE OK



PANDÉMIE GRIPPALE

Guide pratique de la vie quotidienne

Se préparer

Nous ne sommes pas aujourd'hui en situation de pandémie grippale

Mais une pandémie pourrait se produire dans l'avenir

Se préparer, c'est savoir que faire dès maintenant pour mieux nous protéger demain

Grippe et pandémie : Ce qu'il faut savoir | Règles d'hygiène essentielles | La vie quotidienne en cas de pandémie (Chez soi | A l'extérieur | Au travail) | Si l'on est malade : se soigner et protéger | Pour les enfants | Rester informé

Règles d'hygiène essentielles

En cas de pandémie, le respect des règles d'hygiène élémentaires sera indispensable pour limiter les risques de contamination. Il faut donc les connaître.

[Découvrez en images les](#)

La vie quotidienne en cas de pandémie

Au plus fort de l'épidémie, la vie quotidienne se poursuivra chez soi, mais aussi à l'extérieur du domicile et au travail, même si certaines de nos pratiques habituelles seront bouleversées. Il faudra donc s'informer.

[Toutes les fiches pour répondre à](#)

Si l'on est malade : se soigner et protéger

Ici sont regroupées les informations qui ont trait à la maladie et qu'il faut connaître pour se soigner sans contaminer les autres

[Tous les conseils](#)

le coin des parents et des enfants

Que dire à ses enfants ? Comment leur apprendre les règles d'hygiène essentielles ?

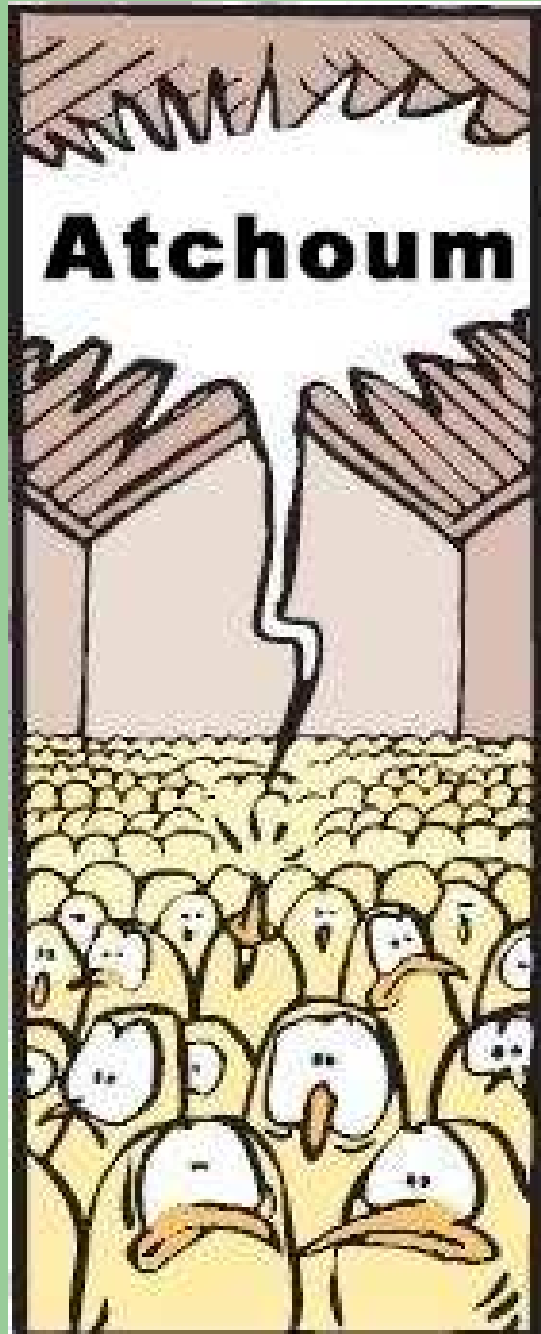
[Découvrez avec vos enfants des animations qui expliquent tout](#)

- Par téléphone:

Info Grippe : 0825 302 302

0,15€TTC/mn,

service ouvert du lundi au samedi (hors jours fériés), de 9h à 19h



En cas de pandémie...

...ne pas céder à la psychose !!

